

图 105 斑纹围沙蚕 *Perinereis caviifrons* (Ehlers)

A. 体前部背面观 (吻翻出); B. 吻腹面观; C. 第 1 对疣足前面观; D. 第 15 对疣足前面观; E. 体中部疣足前面观; F. 体后部疣足前面观; G. 复型等齿刺状刚毛; H. 复型异齿刺状刚毛; I. 端片短的复型异齿镰刀形刚毛; J. 端片粗的复型异齿镰刀形刚毛。

刺状和端片及柄部皆粗大的复型异齿镰刀形 (图 105 J), 在腹足刺下方者为复型异齿刺状和端片及柄部皆较细的复型异齿镰刀形 (图 105 H—I)。

地理分布 为印度西太平洋热带种。分布于南海; 缅甸, 印度尼西亚, 印度。

(61) 独齿围沙蚕 *Perinereis cultrifera* (Grube, 1840) (图 106, 图 107, 图 108)

Nereis cultrifera var. *typica* Grube, 1840: 74; Fauvel, 1923: 352, fig. 137; Fauvel, 1953: 208.

Perinereis cultrifera Lian et al., 1948: 87; Fauvel, 1953: 208; Gao et al., 1959: 149—150, pl. X, fig. 1a—f; Chlebovitch et Wu, 1962b: 39; Chlebovitch, 1963: 57—58; Imaijima et Hartman, 1964: 152; Day, 1967: 337, fig. 14.13o—q; Wu, 1967: 66—67; Hartmann-Schröder, 1971: 192; Imaijima, 1972:

88—91, figs. 24a—l, 27; Hartman, 1974: 619; Paik, 1977: 174—176, fig. 17a—g; Wu et al., 1981: 192—195, figs. 121a—j, 122a—e; Yang et Sun, 1988: 47, fig. 11a—d.

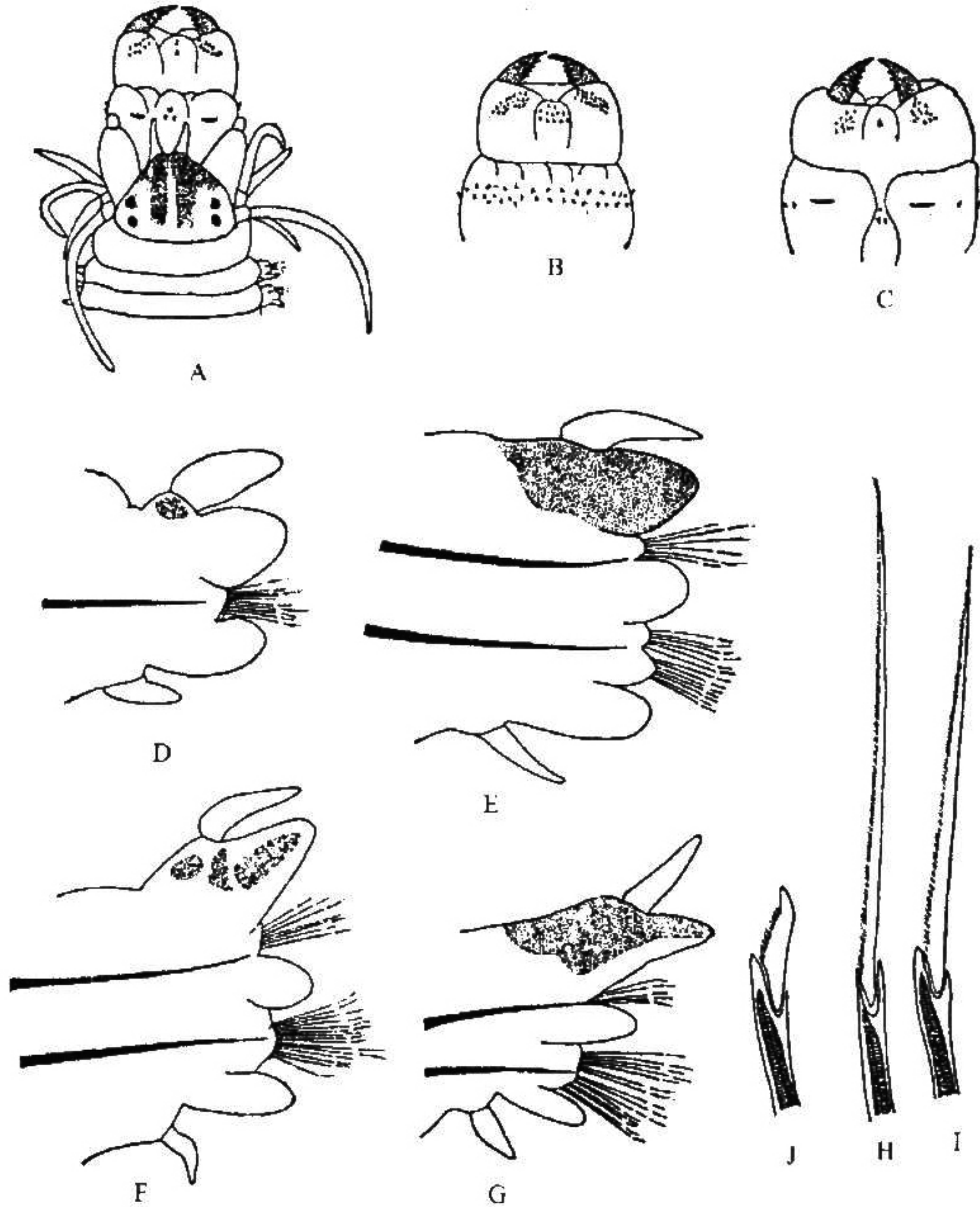


图 106 独齿围沙蚕 *Perinereis cultrifera* (Grube)

A. 体前端背面观 (吻翻出); B. 吻腹面观; C. 另一个体吻背面观; D. 第 1 对疣足前面观; E. 第 15 对疣足前面观; F. 体中部疣足前面观; G. 体后部疣足前面观; H. 复型等齿刺状刚毛; I. 复型异齿刺状刚毛; J. 复型异齿镰刀形刚毛。

标本采集地 辽宁大连, 山东烟台 (烟台山、东山)、青岛 (大黑澜、汇泉、水灵山岛), 浙江洞头、苍南, 福建厦门, 广东保安 (盐田), 海南 (新盈、三亚、马岭), 台湾 (石门、基隆、台东)。为岩岸潮间带中区褶牡蛎带的优势种。

在烟台 (烟台山) 潮间带基准面 1.4—0.6 m, 同栖的多毛类有栗色仙须虫 *Nereiphylla castanea* (Marenzeller)、绿巧言虫 *Eulalia viridis* (Linnaeus)、双带巧言虫 *Eulalia bilineata* Johnston、细毛背鳞虫 *Lepidonotus tenuisus* (Gravier)、千岛模裂虫 *Typosyllis adamantens kurilensis* (Chlebovitsch) 和杂色模裂虫 *Typosyllis variegata*

(Grube) 等; 亦分布至大叶藻区, 同栖的多毛类有西方金扇虫 *Chrysopetalum occidentale* Johnson、双小健足虫 *Micropodarke dubia* (Hessle) 和花索沙蚕 *Arabella iricolor* (Montagu) 等; 在青岛大黑澜等的岩岸, 戴氏小藤壶 *Chthamalus dalli* Pilsbry 和偏顶蛤 *Modiolus modiolus* (Linnaeus) 的下部及褶牡蛎 *Alectryonella plicatula* (Gmelin) 带中有分布; 在南海, 则栖于海藻、牡蛎和石珊瑚间。

形态特征 大标本体长 90 mm, 体宽 (含疣足) 5 mm, 具 96 个刚节。

酒精标本体背面具 3 条褐色带, 以中间一条较宽, 至体后部色斑慢慢变淡。有的标本口前叶和疣足上背舌叶具色斑。

口前叶似梨形, 2 对黑色眼呈倒梯形排列于口前叶中后部。触手短指状, 触角粗大、基节长圆柱状、端节乳突状。围口节触须 4 对, 最长者后伸可达第 5—6 刚节 (图 106 A)。

吻各区均具颚齿, 颚齿在各区的数目、形态和排列如下: I 区 1—2 个纵列的圆锥状颚齿, II 区 10—26 个圆锥状颚齿为 2—3 斜排, III 区 10—15 个圆锥状颚齿为 3—4 横排, IV 区 20—30 个圆锥状颚齿为 2—4 斜排, V 区 3 个圆锥状颚齿成三角形排列, VI 区 1 个扁棒状 (扁三角形), VII、VIII 区 2 排大的圆锥状颚齿 (常在 VI 区两侧还具 1—2 个)。大颚具 4—6 个侧齿 (图 106 A—C)。

除前 2 对疣足单叶型外, 余皆为双叶型。单叶型疣足, 背腹须和腹舌叶为粗指状, 背舌叶最大为钝圆叶形, 背须稍长于背舌叶, 腹须稍短于腹舌叶 (图 106 D)。体前部双叶型疣足 (第 15 对), 为单叶型疣足的一倍大, 背须指状、末端尖细、位于背舌叶背面, 上背腹舌叶最宽大为末端稍钝的叶片状—下背舌叶小、末端钝圆, 背刚叶乳突状、末端钝圆, 腹前刚叶 2 片、下片稍长末端锥形, 腹舌叶与下背舌叶近等大, 腹须短末端尖 (图 106 E)。体中部疣足, 上背舌叶伸长末端钝锥状, 末端渐细的背须与上背舌叶等长且位其上方, 似灯泡状的下背舌叶较前小且末端钝圆, 腹刚叶增宽, 腹舌叶同前但稍小, 腹须小、位于腹舌叶的基部 (图 106 F)。体后部疣足变小, 背须似一小旗竖立于大而长、末端尖细的上背舌叶上, 下背舌叶小、末端钝圆, 下腹舌叶亦变细, 腹须末端细、短指状 (图 106 G)。

所有背刚毛皆为复型等齿刺状 (图 106 H)。腹刚毛, 在腹足刺上方为复型等齿刺状和异齿镰刀形 (图 106 J), 在腹足下方为复型异齿刺状 (图 106 I) 和异齿镰刀形。

异沙蚕体 1978 年 5 月 28 日, 在广西省白龙尾岩岸石块下采到 3 雄虫和 2 雌虫。同栖的有领襟松虫 *Lysidice collaris* Grube、矾沙蚕、海女虫、金扇虫、龙介虫和海绵、海牛、蛇尾等具鲜明体色的动物。

口前叶具白色晶体的 4 个黑色大眼 (图 107 A)。

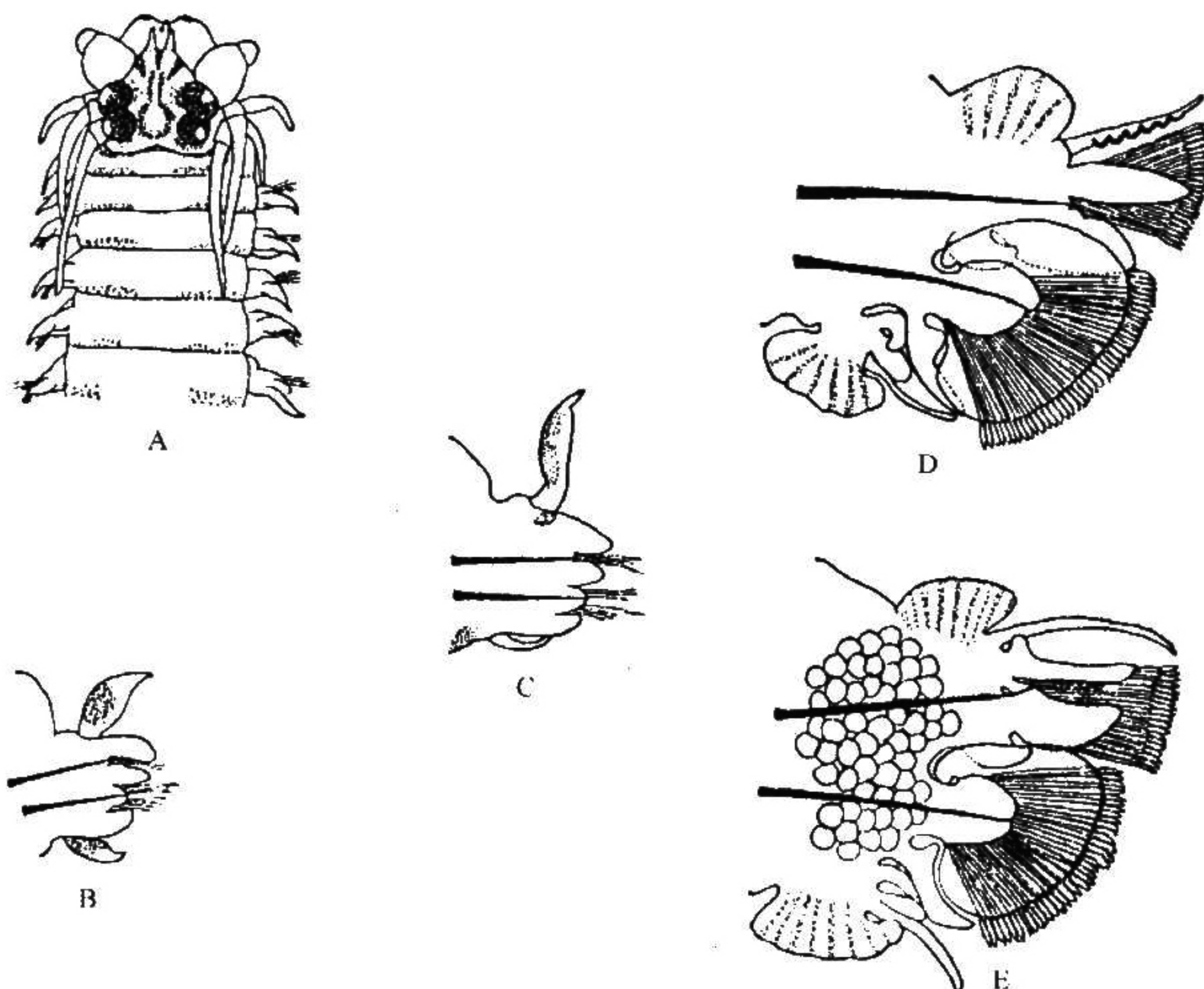


图 107 独齿围沙蚕 *Perinereis cultrifera* (Grube) 的异沙蚕体

A. 体前端背面观; B. 第 4 对疣足; C. 第 7 对疣足; D. 雄性变形疣足; E. 雌性变形疣足。

躯下部可分为 2 区。雌、雄异沙蚕体的区别见下表:

		雄异沙蚕体	雌异沙蚕体
体 色		乳白色	深蓝绿色
体 长		23—32 mm	40—52 mm
体 宽	前 区	3.5—4 mm	5—5.2 mm
	变形区	4—5 mm	6 mm
刚节数	前 区	14 个刚节	17 个刚节
	变形区	54—68 个刚节	66—72 个刚节
前区疣足	背 须	前 7 对变粗 (图 107 C)	前 5 对变粗
	腹 须	前 5 对变粗 (图 107 B)	前 5 对变粗
变形区疣足	背 须	具 7 个乳突 (图 107 D)	平滑 (图 107 E)
肛 节		肛门周围两排乳突	无

地理分布 为热带、亚热带种。分布于渤海、黄海、东海和南海; 韩国, 日本, 太平洋, 印度洋, 地中海, 大西洋。

讨论 Grube (1878) 等曾把采自各地的独齿围沙蚕分为若干个亚种, 亚种名现已

多不用, 为区别可参见图 108 A—F。

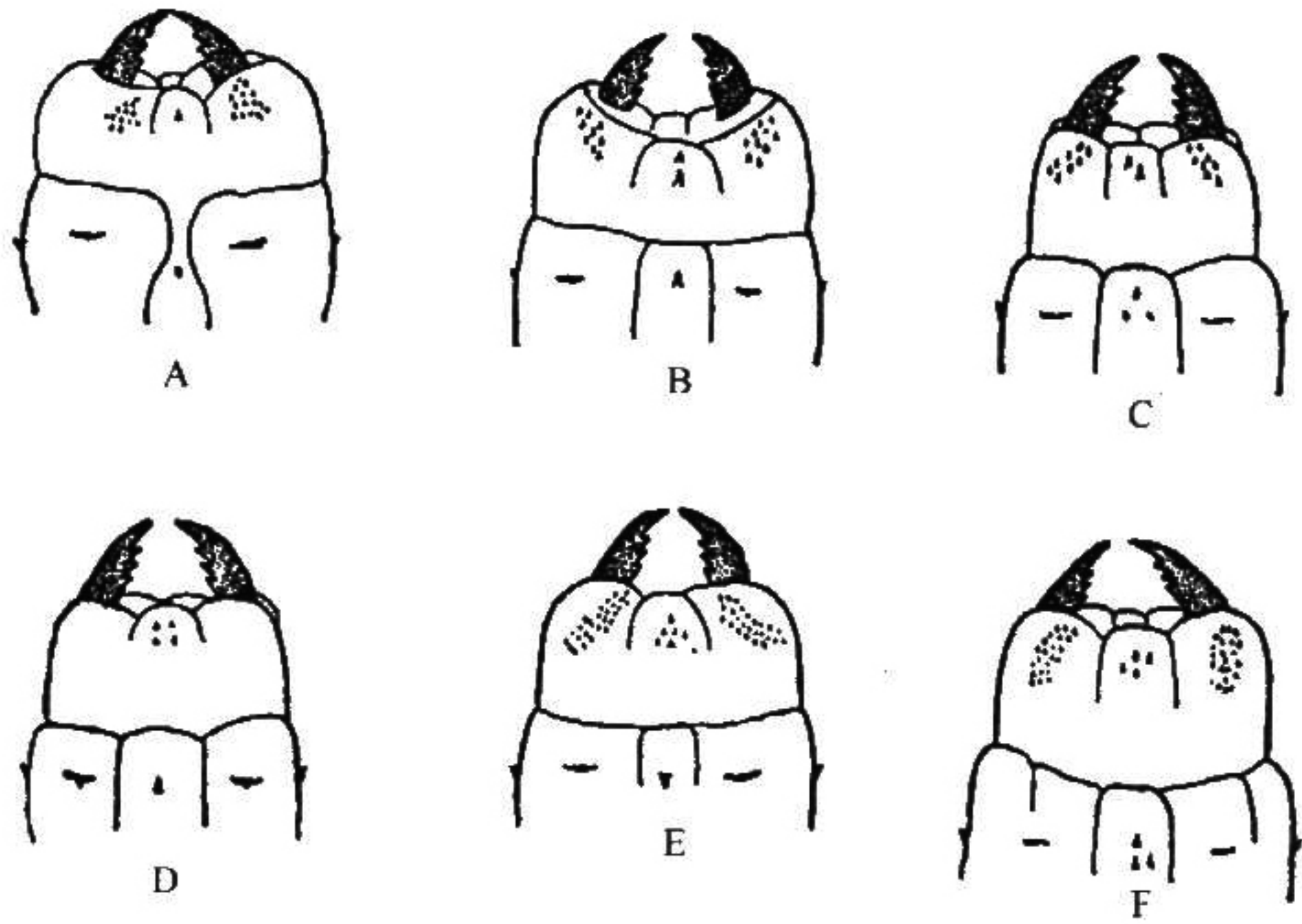


图 108 独齿围沙蚕 *Perinereis cultrifera* (Grube) 五个亚种吻上颌齿分布的差异

A, B. 佛州围沙蚕 *Perinereis cultrifera floridana* (Ehlers); C. 锡围沙蚕 *Perinereis cultrifera helleri* (Grube); D. 小纹围沙蚕 *Perinereis cultrifera striolata* (Grube); E. 浅褐围沙蚕 *Perinereis cultrifera obfusca* (Grube); F. 多尖围沙蚕 *Perinereis cultrifera perspicillata* (Grube)。

(62) 多齿围沙蚕 *Perinereis nuntia* (Savigny, 1818) (图 109, 图 110, 图 111)

Nereis nuntia Savigny, 1818: 313.

Perinereis brevicirris Imajima et Hartman, 1964: 151; Tampi et Rangarajan, 1964: 106; Wu, 1967: 71—72, fig. 11a—d; Hartman, 1974: 619.

Perinereis nuntia var. *brevicirris* Fauvel, 1933: 26; Wesenberg-Lund, 1949: 284—287, figs. 18—20; Knox, 1951: 219—220, pl. 46, figs. 14—18; Fauvel, 1953: 214, fig. 109a—b; Okuda et Yamada, 1954: 184, text-fig. 3e; Knox, 1960: 124; de Silva, 1961: 175; Imajima, 1972: 94—96, figs. 26 l—m, 27; Day et Hutchings, 1979: 109.

Perinereis quatrefagesi Hylleberg et al., 1986: 58, figs. 3a—l, 4a—j.

Perinereis weizhouensis Wu et al., 1981: 181—183, figs. 114a—k, 115a—d.

Nereis mictodonta Gao, 1933: 440.

Perinereis nuntia Fauvel, 1953: 212, fig. 109a—g; Gao et al., 1959: 149, pl. XI, fig. 2a—c; Chlebovitch et Wu, 1962b: 40, pl. III g—h; Chlebovitch, 1963: 58—59; Paik, 1977: 176—178, fig. 18a—g; Wu et al., 1981: 185—188, 191, figs. 118a—k, 119a—f, 120a—b. Yang et Sun, 1988: 47, fig. 11 l—o; Wilson et Glasby, 1993: 266—268, fig. 11a—g.

标本采集地 辽宁大连 (大连湾、马澜河)、旅顺, 山东掖县 (虎头崖)、蓬莱 (刘